

UITVOERINGSPROGRAMMA 'DE GROENE DELTA'

**Staatsbosbeheer
Natuurmonumenten
Brabants Landschap
Brabantse Milieufederatie**

**Waterschap De Dommel
Waterschap Aa en Maas**

**ZLTO
Hertogboeren**

**Gemeente Sint Michielsgestel
Gemeente Vught
Gemeente Heusden
Gemeente 's-Hertogenbosch**

**Provincie Noord-Brabant
Dienst landelijk Gebied**

Stuurgroep De Groene Delta

Samenvatting

Ambitie

Voor u ligt het uitvoeringsprogramma voor 'De Groene Delta'. Het doel van 'De Groene Delta' is het realiseren van een robuuste en samenhangende groenblauwe structuur in en rond de stad 's-Hertogenbosch. Het concept rust op vijf pijlers; natuur, water, landschap en cultuurhistorie, recreatie en landbouw en het overkoepelende thema de relatie stad en land. De naam laat zich eenvoudig verklaren. In 's-Hertogenbosch komen Aa en Dommel samen, terwijl de ligging op de overgang van zand naar klei en veen zorgt voor natte omstandigheden. Kortom: er is sprake van een heuse delta.

Das, bever, ooievaar en de pimpernelblauwtjes staan symbool voor een rijke natuur in en rond de stad. Ze zijn een afspiegeling van een grote variatie in natuur- en cultuurlandschappen. De realisatie van de Ecologische Hoofdstructuur (EHS) met bijbehorende ecologische verbindingzones zijn de hoofdthema's voor natuur. Voor 'De Groene Delta' wordt in de komende jaren extra geld uitgetrokken voor de realisatie.

Een goed waterbeheer is allesbepalend voor natuurherstel. Beekherstel, waterberging, het verbeteren van de waterkwaliteit en vernatting van natuurgebieden zijn belangrijke maatregelen. Recreatie en landbouw maken de 'De Groene Delta' levendig.

Stad en land zijn van elkaar afhankelijk. Bewoners en recreanten hebben behoefte aan recreatief medegebruik van het platteland. Agrariërs en recreatieondernemers spelen hier actief op in en bieden uiteenlopende diensten en producten aan; van camping tot boerenterras, van verkoop aan huis tot wandelen over boerenland. Tot slot is 'De Groene Delta' het decor waar het prettig wonen en werken is. 'De Groene Delta' zal in economisch opzicht een groeiende factor van betekenis worden.

Samen werken aan 'De Groene Delta'

'De Groene Delta' is een ambitieus plan. Het kan alleen gerealiseerd worden door een structurele samenwerking tussen overheden, natuur- en landbouworganisaties en andere maatschappelijke organisaties. Er gaat ook nadrukkelijk een uitnodiging uit naar de particuliere sector om te komen met goede initiatieven.

'De Groene Delta' geeft uitvoering aan het vastgestelde beleid vanuit Reconstructie Landelijk Gebied en GIOS (Groen In en Om de Stad). Niet alles kan in één keer. Bewust is gekozen voor een haalbaar en realistisch programma. Het uitvoeringsprogramma heeft een looptijd van 2008 tot en met 2010. Er zijn alleen projecten opgenomen die ook daadwerkelijk binnen deze periode gerealiseerd kunnen worden.

In het programma zijn heldere afspraken gemaakt over de uitvoeringsorganisatie. Diverse partijen zijn benoemd als trekker van afzonderlijke projecten. De gemeente 's-Hertogenbosch vervult de regierol, bewaakt de voortgang en draagt zorg voor de integraliteit. Om het project soepel te laten verlopen, zorgt zij tevens voor een passend programmamanagement.

Programmafinanciering

'De Groene Delta' is een pilot in het kader van programmafinanciering en daarmee uniek in Noord-Brabant. Niet over de afzonderlijke projecten, maar over het totale programma worden afspraken gemaakt. Deze worden vastgelegd in een convenant, waarbij afgerekend wordt op de te behalen resultaten, doelen en prestaties.

Programmafinanciering heeft het voordeel dat voor een langere periode duidelijkheid wordt geboden aan partijen over de financiering van projecten. Het maakt een slagvaardige uitvoering mogelijk, waarbij de nodige flexibiliteit ontstaat in de verdere planvorming en financiering van projecten.

Het accent in het uitvoeringsprogramma 'De Groene Delta' ligt op de uitvoering van projecten in de komende drie jaar. Vanzelfsprekend wordt er daarnaast gewerkt aan het voorbereiden van nieuwe projecten. Nieuwe projecten dienen zich aan; ze vloeien voort uit de nadere uitwerking van bijvoorbeeld de Reconstructie, GIOS, Waalboss, de Corridorstudie A59, Gebiedsvisie Hooge Heide en of particuliere initiatieven vanuit de landbouw en recreatiesector. Kansrijke projecten die passen binnen de doelen van 'De Groene Delta' zullen op termijn worden toegevoegd aan het programma.

Communicatie

Het uitdragen van 'De Groene Delta' is cruciaal. De gemeente 's-Hertogenbosch zal in 2008 het project actief uitdragen naar burgers, maatschappelijke organisaties en de particuliere sector. Naast presentaties wordt gedacht aan een website en een nieuwsbrief. De deelnemende partijen stellen in 2007-2008 een communicatieplan op en maken afspraken over acties en het ontwikkelen van producten. De deelnemende partijen stellen financiële middelen beschikbaar.

Tot slot

Het voorliggende uitvoeringsprogramma is een eerste stap in langdurige samenwerking tussen partijen. Stap voor stap wordt een ambitieus project een feit. 'De Groene Delta' groeit zonder twijfel uit tot een in alle opzichten hoogwaardig samenhangend groengebied, waar het voor mens en dier prettig is om te wonen, te werken en te leven.

Inhoudsopgave

Samenvatting	2
Inhoudsopgave	4
1. Inleiding.....	5
1.1 Intro.....	5
1.2 Van ‘Totaalvisie Gement - Bossche Broek’ naar 'De Groene Delta'	5
1.3 Doel en status.....	6
1.4 Uitvoeringsprogramma en programmafinanciering	6
1.5 Relatie met andere plannen.....	6
1.6 Relatie 'De Groene Delta' en RSV	7
2 De opgave.....	8
2.1 'De Groene Delta' in historisch perspectief.....	8
2.2 Op zoek naar een nieuwe balans	9
2.3 Opgave 'De Groene Delta'.....	9
2.4 Beleid en andere relevante ontwikkelingen	10
3. Werken aan 'De Groene Delta'.....	13
4. Uitvoeringsprogramma	21
4.1 Programmafinanciering.....	21
4.2 Uitvoeringsperiode 2008-2010	21
4.3 Resultaten en prestaties 2008-2010.....	23
4.4 Ruimte voor nieuwe initiatieven	24
4.5 Relatie met grondverwerving.....	24
4.6 Communicatie	24
5. De kosten van de uitvoering	26
5.1 Uitvoeringskosten en verdeling partijen	26
5.2 Overige kosten	Fout! Bladwijzer niet gedefinieerd.
6. De organisatie van de uitvoering	27
6.1. Uitvoeringsorganisatie	27
6.2 Stuurgroep.....	27
6.3 Projectgroep	28
6.4. Werkgroepen.....	28
6.5 Programmamanagement	28

1. Inleiding

1.1 Intro

Weinig Brabantse steden zijn zo direct verbonden met het groen in en rond de stad als 's-Hertogenbosch. Het Bossche Broek, De Heinis en de Diezemoning dringen tot diep in de stad. Het is een bijzondere kwaliteit van de stad, waar ze trots op is. Het Bossche Broek is verreweg het meest bekende natuurgebied. Het ligt op loopafstand van de St. Jan en pal tegen de vestingmuren van de historische stadskern. Het is een geliefd uitloophoek voor de burgers van Vught en 's-Hertogenbosch. In de omgeving van de stad liggen nog veel meer belangwekkende natuur- en groengebieden. Denk aan de Hooge Heide, de Maasuitwaarden, de Diezemoning en De Sompen en Zoislagen.

Stedelijke ontwikkeling, infrastructuur en intensieve landbouw heeft veel van de waarden van natuur en landschap in de afgelopen decennia doen verdwijnen. Recent stuitte de aanleg van de Randweg en een mogelijk bedrijventerrein in de Kloosterstraat bij natuur- en milieuorganisaties op verzet. Tegelijkertijd werkt de gemeente 's-Hertogenbosch met partijen samen aan het herstel van natuur- en landschapswaarden in Het Bossche Broek, De Gement en de Hooge Heide.

De gemeente kent hoge prioriteit toe aan het project Bossche Zones, waar herstructurering en nieuwe uitleg van het stedelijk gebied leidt tot een vitale, sociale en economisch aantrekkelijke stad. Een vergelijkbare ambitie is geformuleerd voor de groene 'tegenhanger' van het rood. Geen vitale stad zonder een vitaal ommeland. De gemeente wil samen met de gemeenten Vught, Heusden, Sint. Michielsgestel, Waterschap De Dommel en Waterschap Aa en Maas, de provincie Noord-Brabant, Staatsbosbeheer, Natuurmonumenten en Het Brabants Landschap, de ZLTO en de Hertogboeren komen tot de realisatie van *'De Groene Delta'*.

'De Groene Delta' beoogt te komen tot een samenhangende groenblauwe structuur in en om de stad. Het moet een robuuste groenstructuur worden, die rust op vijf pijlers; natuur, water, cultuurhistorie en landschap, recreatie en landbouw en de relatie stad – land. 'De Groene Delta' moet ruimte bieden aan mens en natuur. Het Bossche Broek, De Moerputten en de Maasuitwaarden zijn gebieden met hoge natuurwaarden en zijn geliefd bij de bewoners van de stad en de omliggende dorpen. In deze en vele andere gebieden in en rond de stad zal het in de toekomst nog veel aantrekkelijker worden. Straks kun je ooevaars kijken kan in De Gement en Het Bossche Broek. En dan terug naar huis via het trekpuntje over de Dommel of toch een bezoek brengen aan de natuurtheetuin bij Halder. Lekker struinen en kijken naar halfwilde paarden en bevers in de Diezemoning. Wandelen en spelen in het zand en de bossen van de Hooge Heide en daarna een bezoek brengen aan een lokaal cafeetje of boerderijwinkel. 'De Groene Delta' wordt een levendig geheel van groengebieden; ieder met hun eigen identiteit en sfeer. Het zal geleidelijk uitgroeien tot een belangwekkend toeristisch-recreatief product, dat een meerdaags bezoek aan de historische stad nog aantrekkelijker maakt.

De naam 'De Groene Delta' hoeft eigenlijk geen uitleg. 's-Hertogenbosch ligt in een delta waar Dommel, de Aa, Dieze en Maas samen komen. De overgang van zand- naar veen- en kleigronden maakt dat er van oudsher veel natte natuurgebieden rondom de stad aanwezig zijn. In de nabije toekomst zal het karakter van een delta versterkt of hersteld worden door de uitvoering van vele natuur- en waterprojecten.

1.2 Van 'Totaalvisie Gement - Bossche Broek' naar 'De Groene Delta'

In 2004 heeft de gemeente 's-Hertogenbosch samen met de gemeente Vught, de waterschappen Dommel en Aa en Maas, Staatsbosbeheer, Natuurmonumenten, BMF en de provincie Noord-Brabant een integrale visie en projectenlijst opgesteld voor Het Bossche Broek en De Gement. De directe aanleiding was de Randweg, waarbij de behoefte en noodzaak bij alle partijen bestond om verder te kijken dan alleen het treffen van mitigerende en compenserende maatregelen vanwege de negatieve effecten van de Randweg op de omliggende natuur. De 'Totaalvisie Gement - Bossche Broek, met als

ondertitel 'Water van last tot lust' is eind 2004 bestuurlijk bekrachtigd met de ondertekening van een intentieverklaring. Enkele projecten zijn al uitgevoerd zoals de restauratie van de Moerputtenbrug, het herstel van een oude Dommelmeander en de aanleg van diverse wandelpaden.

Niet alleen in De Gement en Het Bossche Broek, maar ook in andere groengebieden rond de stad worden plannen gemaakt en uitvoering gegeven aan projecten. Denk bijvoorbeeld aan de Hooge Heide nabij Rosmalen, waar recent diverse routestructuren, poelen en een ecologische verbindingzone zijn aangelegd. In het project 'Bossche Broek-zuid' op het grondgebied van Sint-Michielsgestel is een integrale gebiedsvisie opgesteld en wordt gewerkt aan een kavelruilproject.

Medio 2006 heeft de Stuurgroep Totaalvisie Gement-Bossche Broek besloten om het werkgebied op te rekken tot de gehele stad en ommeland. Het grotere werkgebied betekent ook dat er meer belanghebbende partijen om de hoek komen kijken. De betrokkenheid van de gemeenten Heusden, St. Michielsgestel, Brabants Landschap en de ZLTO wordt zeer op prijs gesteld. De Stuurgroep wordt met de nieuwe leden uitgebreid en wordt vanaf heden 'Stuurgroep De Groene Delta' genoemd.

1.3 Doel en status

Doel van 'De Groene Delta' is de ontwikkeling van een robuuste en samenhangende groenblauwe structuur in en rond de stad en het in gezamenlijkheid uitvoeren van projecten binnen dit raamwerk op het gebied van natuur, water, cultuurhistorie, landschap, recreatie en landbouw. De samenwerking en uitvoering van de projecten wordt vastgelegd in een convenant bestaande uit een concreet uitvoeringsprogramma met een toelichting.

'De Groene Delta' geeft invulling aan bestaand beleid vanuit Groen In en Om de stad (GIOS), de gemeentelijke Landschapsvisie (LSV; 1999) en de Ruimtelijke Structuurvisie (RSV 'Stad tussen Stromen' 2003.) en de Reconstructie in het Landelijk Gebied. De door de gezamenlijke natuur- en milieuorganisaties opgestelde visie Groene Mal (1999) heeft mede gediend voor het opstellen van deze beleidsplannen. Het project beoogt te komen tot een gecoördineerde aanpak en uitvoering van al vastgestelde doelen.

De gemeente 's-Hertogenbosch wil graag de regierol op zich nemen, vanwege haar verantwoordelijkheid voor vraagstukken op het raakvlak van stad en land. Voor de realisatie van 'De Groene Delta' zoekt zij de samenwerking met andere overheden en maatschappelijke organisaties. De gekozen naam heeft daarmee ook een symbolische betekenis. Net zoals al het water in een delta bij elkaar komt, zo wil de gemeente 's-Hertogenbosch de belanghebbende partijen op het gebied van natuur en landschap, cultuurhistorie, recreatie, ruimtelijke ordening en landbouw bijeenbrengen.

1.4 Uitvoeringsprogramma en programmafinanciering

Het uitvoeringsprogramma voor 'De Groene Delta' gaat uit van programmafinanciering. Bij deze aanpak vindt geen financiering plaats van projecten afzonderlijk, maar is een samenhangend programma de basis voor afspraken over uitvoering en financiering. Programmafinanciering heeft voor partijen het voordeel dat duidelijkheid bestaat over de beschikbare financiën over een langere termijn en gaat uit van mandaat over de inzet van middelen. Het vergroot het draagvlak voor de uitvoering, legt de verantwoordelijkheden bij de streek en maakt een slagvaardige en flexibelere uitvoering van projecten mogelijk. Het voorliggende uitvoeringsprogramma heeft betrekking op de periode 2008 tot en met 2010. Daarnaast geeft het een doorkijk van maatregelen over de periode daarna. In de komende jaren zullen zich steeds nieuwe kansrijke projecten of initiatieven aandienen. Indien deze passen binnen de doelstellingen voor 'De Groene Delta' krijgen deze een plek binnen het uitvoeringsprogramma.

1.5 Relatie met andere plannen

'De Groene Delta' zorgt in de eerste plaats voor afstemming bij de uitvoering van reeds vastgestelde plannen. In de tweede plaats wordt de Groene Delta is afgestemd met nieuwe gemeentelijke plannen zoals de nota van uitgangspunten voor het buitengebied die binnenkort door de gemeenteraad van 's-Hertogenbosch vastgesteld wordt.

Daarnaast doen zich allerlei ontwikkelingen voor die op de een of andere wijze een relatie hebben met de doelen vanuit 'De Groene Delta'. Belangrijke ontwikkelingen en initiatieven rondom water zijn HOWABO (Hoogwaterproblematiek rond 's-Hertogenbosch), de gemeentelijke waterplannen en in het rivierengebied de rivierverruiming (o.a. vanuit de beleidslijn Grote Rivieren) en het project Natuurvriendelijke oevers e.d.). Ook het project Dynamisch Beekdal, waar ruimte voor water, beekherstel en recreatie hand in hand gaan is een belangrijk project op het grondgebied van Sint-Michielsgestel. Voor verkeer en ontsnippering springt de integrale Corridorstudie voor de A59 in het oog, waar het oplossen van verkeerskundige problemen worden verknoopt aan de groene, blauwe en recreatieve ambitie van 'De Groene Delta'. Op het gebied van cultuurhistorie zijn de 'Meerij in Stelling Gebracht en de 'Groene vesting' projecten die een groot raakvlak hebben met 'De Groene Delta'. Het initiatief van de 'Hertogboeren' is een eerste belangrijke stap in het versterken van de relatie stad en land; consument en producent, stedeling en plattelandsondernemer.

Voor al deze plannen, ontwikkelingen en initiatieven wil 'De Groene Delta' het platform zijn voor afstemming, coördinatie en of het signaleren van knelpunten of kansen. Veel van deze projecten hebben een zelfstandige projectstatus met eigen organisatiestructuur en procedure. 'De Groene Delta' respecteert deze structuren en treedt niet in bevoegdheden en gemaakte afspraken. Voor de overige projecten en initiatieven wil het platform de coördinerende rol op zich nemen, mits deze projecten passen binnen de doelen vanuit Reconstructie, GIOS en Waalboss. In het bijzonder wil het platform particuliere initiatiefnemers behulpzaam zijn bij de planvorming of verwezenlijking van hun 'dromen, wensen of ideeën'. Het gaat daarbij om diverse initiatieven die te maken hebben met de een of andere vorm van locatie- of gebiedsontwikkeling. Het platform 'De Groene Delta' zal nadrukkelijk de particuliere sector daar toe uitnodigen.

1.6. Relatie 'De Groene Delta' en RSV

Een belangrijk vraagstuk in relatie tot 'De Groene Delta' is de 'Discussienota wonen en werken/herijking RSV'. Het college van de gemeente 's-Hertogenbosch treedt in 2007 in gesprek met de provincie Noord-Brabant, Reconstructiecommissies, de Waalboss-gemeenten, betrokken waterschappen, rijksinstanties en de diverse terreinbeheerders en maatschappelijke organisaties over mogelijk toekomstige locaties voor wonen en werken. Vaststelling van de discussienota respectievelijk de herijking RSV vindt plaats eind 2007 en in 2008.

De Kloosterstraat is binnen 'De Groene Delta' een belangrijk discussiepunt voor de natuur- en milieuorganisaties. Aan de gemeente 's-Hertogenbosch zal een advies worden uitgebracht over de keuze van de toekomstige verstedelijking in relatie tot de gewenste groenblauwe structuur in en rond de stad. De BMF treedt voor de gemeente op als gesprekspartner namens de deelnemende natuur- en milieuorganisaties zowel op ambtelijk als bestuurlijk niveau.

2 De opgave

2.1. 'De Groene Delta in historisch perspectief

'De Groene Delta' heeft als doel het komen tot een samenhangende en levendige groenblauwe structuur in en rond 's-Hertogenbosch. Om te begrijpen hoe deze structuur is opgebouwd en voor welke opgave betrokken partijen staan is het van belang om het vraagstuk in het kort in een historisch perspectief te plaatsen. Het geeft beter inzicht in de ambitie van 'De Groene Delta', de keuzen daarbinnen en de benodigde maatregelen.

Moerasdraak

's-Hertogenbosch lag van oorsprong als vestingstad in een delta van rivieren en beken en was omringd door water en moeras. De Dommel en de Aa traden periodiek buiten hun oevers en zorgden er samen met de hoge grondwaterstanden voordat het gehele Bossche Broek van Aa-dal tot aan de Gement regelmatig onder water stond. Bij militaire dreiging van buitenaf werd de omgeving bewust onder water gezet. De stad is niet voor niets ooit betiteld als moerasdraak; een beeld van een onneembare vesting. Frederik Hendrik maakte in 1629 een eind aan deze bijna mythische status. Hij legde een ingenieuze waterlinie aan, waarbij het water van Dommel en Aa om de stad werd geleid. Met schansen en rosmolens kreeg hij het voor elkaar om de omgeving van de stad droog te leggen en in te nemen. Deze zogenaamde 'Circumvallatielinie' staat momenteel weer volop in de belangstelling.

Naast de beken was ook de Maas bepalend voor het natte karakter van de omgeving van de stad. Als de Maas buiten zijn oevers trad kwamen de komgronden aan weerszijden van de stad blank te staan. Na de eerste bedijking van de Maas in de 13^e eeuw trad de Maas bij hoge afvoer soms met geweld buiten zijn oevers. Het is de tijd van het ontstaan van wielen. In de 16^e eeuw werd de Beerse Overlaat aangelegd. Met dit systeem werd getracht het vele water beter te kunnen sturen, te bergen en uiteindelijk weer af te kunnen voeren naar de Maas. Bewoning en begroeiing in de overlaatgebieden was uit den boze vanwege de gewenste doorstroming. Het verklaart de openheid in de polders van De Gement, Bokhoven en Rosmalen. In 1942 wordt de Beerse Overlaat gesloten.

Stedelijke ontwikkelingen

Begin 20^e eeuw wordt de wijk 't Zand aangelegd. Het is de start van een 100 jarige periode waarin de stad buiten zijn vesting treedt en zich in snel tempo ontwikkelt. Moeras en natte gronden verdwijnen onder ophoogzand voor woonwijken en bedrijventerreinen. Er verschijnen grote zandgaten zoals de IJzeren Man, Zuider- en Oosterplas. De stad heeft zich vooral radiaal uitgebreid, gekoppeld aan historische lijnen als wegen en dijken. Er wordt wel gesproken over de stad met vleugels, met daartussen groengebieden als Het Bossche Broek, De Gement, De Heinis en de Diezemonding.

De Aa, Dommel en Dieze zijn door de uitdijende stad in een strak jasje komen te liggen. Belangrijke landschapsecologische relaties tussen Maasdal enerzijds en Het Groene Woud en Aadal anderzijds zijn verbroken. Veel dieren zien geen of nauwelijks kans om door de stad te migreren. Daarnaast zijn ook bijvoorbeeld de A2, A59 en de Zuidwillemsvaart ecologische barrières van formaat, die op hun beurt groengebieden rondom de stad van elkaar scheiden.

Natuur vraagt om water

Veel van de typische natuur rond de stad is afhankelijk van kwel, hoge grondwaterstanden en of incidenteel inundatie. Vooral door ruilverkavelingen en ontwatering in de landbouw wordt de 'dynamiek' van water steeds verder 'uitgeschakeld'. De natuur lijdt er zichtbaar onder. Bij extreem hoge afvoeren op de beken en de Maas dreigt er overstroming van stedelijk en landelijk gebied, wat gepaard kan gaan met hoge maatschappelijke kosten. Na de overstroming van Het Bossche Broek en de A2 in 1995 wordt er met prioriteit gewerkt aan het oplossen van de hoogwaterproblematiek.

Alles overziend is water de bepalende factor geweest voor de ruimtelijke opbouw en geleding in de stad, het grondgebruik in de omgeving en de natuur- en landschapskwaliteit van het ommeland. De

ligging in een delta van beken en natte omstandigheden maakte dat de omgeving van de stad tot de ecologisch rijkste gebieden in Noord-Brabant behoorde. Door menselijke hand heeft het 'leven en de strijd' met het water belangwekkende cultuurhistorische waarden en historische groenstructuren opgeleverd; van vestingwerken tot circumvallatielinie, van schansen tot dijken.

2.2 Op zoek naar een nieuwe balans

De verstedelijking zet zich de komende jaren zeker nog door. Recent zijn Haverleij gerealiseerd en de Grote Wielen in ontwikkeling genomen. Er wordt gezocht naar nieuwe locaties voor wonen en werken ('Discussienota wonen en werken/Herijking RSV'; in voorbereiding). Daarnaast vindt herstructurering van bestaand stedelijk gebied plaats binnen het project van de Bossche Zones. Voor nieuwe locaties is een zorgvuldige afweging noodzakelijk, rekening houdende met de doelstellingen en kwaliteit van groengebieden in 'De Groene Delta'. Daarbij dient investeren in stedelijke ontwikkeling gelijke tred te houden met investeren in het groen. Daarbij is het wenselijk om vooral ook de kansen voor 'rood helpt groen' zo veel mogelijk te benutten, zoals dat recent in Haverleij is gebeurd.

De groengebieden in en rond de stad krijgen de laatste jaren een steeds belangrijkere betekenis vanuit welzijn, gezondheid, luchtkwaliteit en recreatief medegebruik. 'Natuur bij de stad' of 'Recreatie dichtbij huis' zijn de alom bekende motto's. In het kader van het GIOS –beleid (Groen In en Om de Stad) van het Ministerie van LNV wordt met grote gemeenten, provincie en maatschappelijke organisaties gewerkt aan draagvlak voor en uitvoering van projecten.

De relatie tussen stad en landbouw is er één van gemengde gevoelens. De landbouw moet nogal eens wijken voor stedelijke uitleg. Tegelijkertijd is de stad voor de landbouw een interessante afzetmarkt voor streekproducten en kan de stedeling gebruik maken van diensten op het platteland. Denk bijvoorbeeld aan kamperen bij de boer, overnachtingen, verkoop aan huis, zorg en kinderopvang. Boeren hebben zich recent verenigd in de Hertogboeren en spelen in op die groeiende vraag. Ooit was Den Dungen de moestuin voor 's-Hertogenbosch. Het lijkt er op dat de landbouw deze relatie tussen 'stad en land' nieuw leven inblaast.

Tot slot wordt er binnen het landelijk gebied zelf gezocht naar een nieuwe balans tussen functies. In het project Reconstructie Landelijk Gebied is de ambitieuze doelstelling geformuleerd om voor 2012 onder andere te komen tot het realiseren van een samenhangend netwerk van natuurgebieden (de EHS), een duurzame landbouw en een recreatief aantrekkelijk en goed functionerend buitengebied. In het bijzonder staan de partijen voor de uitdaging om een aantal water- en milieuproblemen op te lossen.

2.3 Opgave 'De Groene Delta'

Samengevat laat de opgave van 'De Groene Delta' zich vanuit de vijf pijlers als volgt omschrijven:

Natuur

- Het realiseren van aaneengesloten en goed beheerbare eenheden natuur- en groen vanuit het oogpunt van natuur, water en recreatief medegebruik;
- Het realiseren van goede ecologische verbindingen tussen de natuur- en groengebieden onderling, zodat sprake is van een robuust en samenhangend netwerk;

Water

- Het herstellen en of optimaliseren van het waterbeheer vanuit het oogpunt van natuur, landbouw en veiligheid;

Recreatie en landbouw

- Het duurzaam ontwikkelen van de landbouw en in het bijzonder ruimte bieden aan vormen van verbrede landbouw die bijdragen aan het versterken van de relatie stad - land;

- Het zorgen voor recreatief aantrekkelijke groengebieden ‘dicht bij huis’; waarbij sprake is van een goede zonering en bereikbaarheid
- De ruimte bieden aan (particuliere) initiatieven voor recreatieve en toeristische ontwikkelingen die passen binnen de doelen van 'De Groene Delta'.

Landschap en cultuurhistorie

- Het behoud, herstel of ontwikkelen van landschappelijke en of cultuurhistorische waarden en in het bijzonder beleefbaar maken van cultuurhistorische waarden en objecten;

Relatie stad-land

- Zorg dragen voor een kwalitatief hoogwaardige groene en blauwe geleding van de stad;
- het verbinden van stad en ommeland vanuit natuur, groen en recreatie en de (verbrede) landbouw;
- het creëren van balans tussen rode en groene ontwikkelingen en zoeken naar waardevolle combinaties ('rood helpt groen').

2.4 Beleid en andere relevante ontwikkelingen

De opgave voor 'De Groene Delta' is in verschillende beleidsprogramma's en plannen terug te vinden. In de Reconstructieplannen landelijk Gebied zijn de doelen voor natuur, water, landschap en cultuurhistorie en die voor landbouw en recreatie uitgebreid geformuleerd. Hierna worden de belangrijkste doelen en thema's in het kort geformuleerd.

Natuur

De realisatie van de Ecologische Hoofdstructuur neemt een centrale plaats in binnen het natuurbeleid. Aan de Gement, Moerputten en Het Bossche Broek is prioriteit toegekend voor een versnelde realisatie door aankoop en inrichting van nu nog agrarische gronden. De provincie Noord-Brabant heeft medio 2007 een aankoopplan vastgesteld, dat voorziet in realisatie voor 2013. Het gaat daarbij om de verwerving van (verpachte) gemeentegronden, particuliere gronden en agrarische bedrijven.

'De Groene Delta' vormt een belangrijke schakel tussen grote natuurgebieden zoals de Maasuitwaarden en Het Groene Woud. Vanuit het natuurbeleid past dit binnen de realisering van de Robuuste Verbindingszone Beerze ('van België tot aan de Maas').

Water

De versnelde realisatie van de EHS is ook cruciaal voor het gewenste waterbeheer. De Gement, de Moerputten, Het Bossche Broek en Sompen en Zooislagen zijn aangewezen als 'Natte natuurparel', waar de verdroging met prioriteit moet worden opgelost door de waterschappen.

Vanuit het waterbeleid speelt HOWABO een belangrijke rol in 'De Groene Delta'. Wateroverlast in 1995 ('Don Boscovloed') was aanleiding om de Bossche Broek als eerste in te richten als waterbergingsgebied. In 2007 zal een MER-studie duidelijkheid bieden over technische maatregelen dan wel de locatie en inrichting van extra bergingsgebieden. Initiatiefnemers voor de MER zijn het Waterschap Aa en Maas en Waterschap De Dommel. De provincie zorgt voor de coördinatie. De vaststelling is gepland begin 2008. Uitvoering van maatregelen is gepland voor 2010.

Landschap en cultuurhistorie

Bijzondere projecten op het gebied van cultuurhistorie zijn de 'Meierij in Stelling Gebracht' en de 'Groene Vesting'. Overheden, kennisinstellingen, landbouw- en recreatiesector en maatschappelijke organisaties trachten de militaire verdedigingswerken in de Meierij weer beleefbaar te maken. Daarbij wordt een koppeling gelegd met ontwikkelingen op het gebied van ruimtelijke ordening, natuur, water, landschap, landbouw en recreatie. De 'Groene Vesting' is een verbijzondering en richt zich vooral op de stelling uit 1629. Eén van de projecten is het realiseren van een fietsroute rondom de stad. Het project is gebaseerd op een initiatiefvoorstel van Groen Links om de mogelijkheden hiervoor te verkennen. De conclusie van de verkenning is dat de fietsroute goed mogelijk is en het slechts op

enkele trajecten (fysieke) problemen met zich meebrengt. In 'De Groene Delta' zijn al delen van de route mogelijk gemaakt door deze als project op te nemen in het uitvoeringsprogramma. Het initiatief van de 'Groene Vesting' zal beleidsmatig, financieel en vanuit een goed realisatieperspectief worden ondergebracht binnen de aanpak voor 'De Groene Delta'. In 2007-2008 is de Stichting Groene Vesting voornemens om een Masterplan op te stellen voor de linie van 1629. Het Masterplan bestaat uit een samenhangende en integrale visie, waarin cultuurhistorie wordt gekoppeld aan natuur, landbouw, recreatie, verkeer en waterbeheer. Het Masterplan wordt tevens vertaald naar concrete projecten, die op termijn weer kunnen worden opgenomen in een geactualiseerd uitvoeringsprogramma voor 'De Groene Delta'.

In 2007 verricht de gemeente 's-Hertogenbosch een onderzoek naar de cultuurhistorische en landschappelijke kwaliteit in het buitengebied. De resultaten worden gebruikt in onder andere het bestemmingsplan buitengebied (vaststelling uiterlijk 2009) en verdere planvorming binnen 'De Groene Delta'. De gemeente 's-Hertogenbosch heeft tevens aan de omliggende gemeenten ondersteuning aangeboden op het gebied van archeologie en cultuurhistorie.

Landbouw en recreatie

Het beleid voor de landbouw is opgenomen in de Reconstructieplannen Maas en Meierij, Meierij en de Wijde Biesbosch en is tevens vertaald naar de 'Nota van uitgangspunten voor het buitengebied' (gemeente 's-Hertogenbosch 2007).

Binnen 'De Groene Delta' ligt het accent op het behoud en ontwikkeling van de grondgebonden bedrijven, bij voorkeur met een verbrede doelstelling naar natuur en landschap, waterbeheer, zorg en recreatief medegebruik. Intensieve veehouderij of andere bedrijven die moeten extensiveren, stoppen of verplaatsen, kunnen een beroep doen op de Reconstructie. De gemeenten hebben hierin een faciliterende taak. Via een 'rood voor groen' aanpak, zoals in de Hooge Heide, wordt eveneens bijgedragen aan de sanering of verplaatsing van bedrijven door daar tegelijkertijd een meerwaarde aan toe te voegen vanuit groen, blauw of recreatie.

Het mogelijk maken en of benutten van kansen voor verbrede landbouw is een belangrijke doelstelling binnen de 'Reconstructieplannen', de 'Nota van uitgangspunten voor het buitengebied' en 'De Groene Delta'. Het initiatief van de Hertogboeren met als doel het aanbieden van diensten en producten op het gebied van natuur, zorg, recreatie en waterbeheer is in ontwikkeling. Daarbij wordt aangesloten bij het project 'Branding' in Nationaal Landschap 'Het Groene Woud'.

In samenwerking met de Regio VVV en de afdeling Vestingwerken van de gemeente 's-Hertogenbosch is het project 'Vesting Fietsen' opgezet. Met de ZLTO, Hertogboeren en gemeenten wordt onder andere gewerkt aan arrangementen, gekoppeld aan fiets- en wandelroutes, waaronder die aan de stelling van 1629. Het doel en de wens vanuit 'De Groene Delta' is het initiatief van de Hertogboeren op te schalen tot het gehele plangebied.

In 2007 wordt vanuit 'De Groene Delta' samen met de landbouwsector gezocht naar mogelijkheden voor samenwerking rond concrete, gebiedsgerichte projecten. Voor de gemeente 's-Hertogenbosch en de buurgemeenten staat de vraag centraal hoe te komen tot een bestemmingsplan buitengebied, dat voldoende ruimte biedt aan de diverse vormen van verbrede landbouw, zonder afbreuk te doen aan de ontwikkelingsmogelijkheden van de primaire landbouw. Een actieve rol van de gemeente en intensieve samenwerking met de landbouw is daarbij belangrijk. In 'De Groene Delta' zal aan dit onderwerp in 2007-2008 veel aandacht worden besteed.

Recreatie en 'De Groene Delta' zijn onlosmakelijk met elkaar verbonden. 'De Groene Delta' vormt het uitloophet gebied voor mensen uit de stad en de verschillende dorpen. Het bereikbaar maken van de groengebieden per fiets of te voet is voor de gemeenten, ANWB, natuurorganisaties en de diverse fiets- en wandelorganisaties hét thema, waar de komende jaren extra aandacht aan wordt besteed. De afgelopen jaren is al veel geïnvesteerd in goede wandelroutes en voorzieningen in groengebieden als Het Bossche broek, De Moerputten en de Hooge Heide. Dit beleid wordt voortgezet, geïntensiveerd en uitgebreid naar andere gebieden. In het bijzonder wordt ruimte geboden aan particuliere initiatieven op

het gebied van recreatie, waarbij nadrukkelijk gezocht wordt naar een meerwaarde voor 'De Groene Delta' vanuit informatievoorziening, ontvangst en verblijf.

De Dienst Landelijk Gebied (DLG) heeft in 2007 in het kader van GIOS een recreatievisie voor 'De Groene Delta' opgesteld. Kansrijke ideeën en projecten uit de visie zullen op termijn meegenomen kunnen worden in het uitvoeringsprogramma voor 'De Groene Delta'. Tot slot is er vanaf maart 2008 een 'Stadsrecreatiekaart' beschikbaar, die op een aantrekkelijke wijze het groen in en rond de stad letterlijk en figuurlijk op de kaart zet. ANWB, SBB en gemeente 's-Hertogenbosch zijn de initiatiefnemers, de provincie draagt financieel bij vanuit Het Groene Woud.

Relatie stad - land

In de RSV (Ruimtelijke Structuurvisie; 2000) wordt een groot belang toegekend aan een hoogwaardige groene geleding van de stad. Dit is vertaald naar het concept van de zogenaamde Bossche Buitens, die onderling verbonden worden door 'lange lijnen' (structurende wateren, dijken, groenstructuren e.d.). De Aa, Dommel en Dieze zijn daarbij als groenblauwe slingers beeldbepalend. Het Bossche Broek, De Heinis en De Gement zijn al hoogwaardige groengebieden. De Diezemonding en de Groene Geledingszone met nieuwe Zuid-Willemsvaart en Rosmalense Aa zullen nog als zodanig worden ontwikkeld.

Het groen in en rond de stad vervult voor de gemeente 's-Hertogenbosch een belangrijke functie als recreatief uitloopgebied. Geen vitale stad zonder een vitale groenstructuur is het motto. Het groen is van belang voor welzijn en de gezondheid van de bewoners en bezoekers van de stad en de omringende dorpen. Het groen draagt ook bij aan de verbetering van de luchtkwaliteit. Daarnaast is groen het decor waar bedrijven en dienstverlenende instellingen zich graag vestigen en het voor werknemers prettig wonen en recreëren is.

Groen vervult naast natuur en landschap velerlei functies. In het GIOS-beleid (Groen In en Rond de Stad; Ministerie van LNV) wordt hier veel aandacht aan besteed via voorlichting en communicatie. Bij de herinrichting van de Oosterplas wordt met steun van LNV vanuit GIOS in 2007-2008 onder andere gewerkt aan natuurontwikkeling en de aanleg van een natuurspeelplaats. Planvorming geschiedt in nauw overleg met burgers, de IVN, scholen en diverse andere maatschappelijke organisaties.

Ook in het GSB (Grote Stedenbeleid) heeft groen een volwaardige plek in plannen voor nieuwe stedelijke uitleg en of herinrichting van bestaand stedelijk gebied. Met middelen vanuit ISV (Investeringsbudget Stedelijke Vernieuwing) zijn al diverse groene projecten in en rond de stad gerealiseerd.

3. Werken aan 'De Groene Delta'

De opgave voor 'De Groene Delta' laat zich vertalen in een kaartbeeld bestaande uit een samenhangende groenblauwe structuur. Het is opgebouwd uit groengebieden; ieder met een eigen identiteit en sfeer. Van het natuurgebied Het Bossche Broek tot de Groene Geledingszone met Rosmalense Aa. En van De Gement tot en met De Heinis; ieder gebied is verschillend en speelt een rol binnen het groenblauwe raamwerk. In het ene gebied ligt het accent op natuur, in een ander gaat het vooral om de landschappelijke en recreatieve betekenis. De samenhang tussen de groengebieden wordt gewaarborgd door het realiseren van landschappelijke, ecologische of recreatieve verbindingen.

Uitleg over de ambitie van 'De Groene Delta' vindt plaats aan de hand van de verschillende kaartenheden en/of deelgebieden. Daarbij wordt tevens aangegeven welke ontwikkelingen zich voordoen en wat er in het kader van 'De Groene Delta' gaat gebeuren op de korte termijn (tot 2011) en indien bekend de lange termijn (na 2011).

'Rondje west'

Ambitie

De Aa, Dommel en Dieze in de stad zijn voor de groene geleding en de ruimtelijke kwaliteit van de stad beeldbepalend. De Dieze vervult in combinatie met de historische binnenstad en vestingwerken een belangrijke recreatief-toeristische functie. De stadswateren zijn echter niet geschikt als robuuste verbinding voor bever, das, poelkikker, grote weerschijnvlinder en grote grazers. Soorten die symbool staan voor hoogwaardige natuurgebieden van formaat in het Maasdal en Het Groene Woud. Om deze reden wordt er binnen 'De Groene Delta' prioriteit toegekend aan de realisatie van een zogenaamd 'rondje west'. Deze strekt zich uit van Aadal tot aan de Maas en gaat via de Kloosterstraat, Het Bossche Broek (noord- en zuid), De Gement - Moerputten, via Sompen en Zooislagen en de Hedikhuizensche Maas naar de Maas. Het 'rondje west' maakt tevens onderdeel uit van het laatste traject van de 'Robuuste verbinding Beerze' van Dommel naar Maas. Deze doelstelling is opgenomen in het natuurbeleid van de Provincie Noord-Brabant.

Het streefbeeld voor natuur en landschap in het 'rondje west' is een robuuste groenstructuur bestaande uit een halfopen tot open natuurlandschap met natte loofbossen, graslanden, ruigten en struwelen, rietmoeras en open water. Het Bossche Broek en de Moerputten zijn twee natuurkernen, die een goed beeld van het beoogde landschapsbeeld geven. Voor het realiseren van dit type natuur van Kloosterstraat tot Maas is het zo veel mogelijk herstellen van het hydrologische systeem een vereiste. In alle deelgebieden is verhoging van de grondwaterstanden en/of herstellen van de kwel noodzakelijk. Daarnaast zijn sommige bestaande en toekomstige natuurgebieden gebaat bij periodieke overstroming met matig voedselrijk en voldoende schoon water vanuit de Aa of de Dommel. De historische situatie van vrije afstroming via natuurlijke laagten, beken en via het grondwater vormt de referentie, maar zal in de praktijk zeker niet overal te herstellen zijn door onomkeerbare ingrepen in het landschap en het hydrologische systeem. Het is wellicht beter om te spreken van de ambitie om te komen tot een 'stromend rondje west' van Aa tot Maas.

Dynamisch Beekdal van de Aa

In het beekdal van de Aa werken Waterschap Aa en Maas samen met de gemeente Sint Michielsgestel aan realisatie van het ambitieuze plan met de treffende titel 'Dynamisch Beekdal van de Aa'. Binnen een zone van circa 100 meter krijgt de Aa vrij spel. De huidige dijken worden verwijderd. De beek mag weer vrij meanderen. Overstroming en natuurbegrazing zorgen voor een parkachtig beekdal met natte graslanden, ruigten, broekbos en moeras. Het plan kent een gefaseerde uitvoering in deeltrajecten.

Rijkswaterstaat verplicht zich met de aanleg van het nieuwe tracé van de Zuid-Willemsvaart tot natuur- en landschapscompensatie. Het bestaande en nieuwe kanaal vormen binnen het 'rondje west' een ecologische en hydrologische barrière tussen Aadal en Kloosterstraat. In het 'Landschapscompensatieplan Zuid-Willemsvaart' zijn zoekgebieden voor compensatie aangewezen. Belangrijke insteek is geweest het behoud of herstel van de ecologische relaties tussen de genoemde gebieden. Er is zowel ingezet op vlakdekkende compensatie in de vorm van natuur- en landschapsbouw als ook het treffen van natuurtechnische maatregelen zoals faunavoorzieningen. Het 'Landschapscompensatieplan Zuid-Willemsvaart' is in maart 2007 tegelijkertijd met het Ontwerp Tracébesluit ter inzage gelegd. Vaststelling is voorzien eind 2007.

Kloosterstraat

De Kloosterstraat tussen de A2 en de Keerdijk is een landschappelijk open gebied met bijzondere kwelpotenties. De natte omstandigheden worden nog eens onderschreven door de aanwezigheid van de steeds zeldzamer wordende grutto en bijzondere kwelvegetaties in de sloten. De Kloosterstraat is feitelijk onderdeel van het 'Bossche Broek'. In het zuiden wordt het gebied begrensd door de Keerdijk en is daar kleinschaliger door de aanwezigheid van bebouwing en beplanting. De dijk is onderdeel van de circumvallatielinie en is tegenwoordig samen met de directe omgeving een belangrijke ecologische verbindingzone tussen het Aadal en Het Bossche Broek; in het bijzonder voor de dassenpopulaties van Oost- en Midden-Brabant. De dijk en de Meerse Plas hebben op dit moment een belangrijke recreatieve functie.

De gemeente Sint-Michiëlsgestel wil invulling geven aan de functie van EVZ Keerdijk in samenspraak met agrariërs en andere particuliere grondgebruikers. Zij wacht daarbij mede op de uitkomst van de 'Discussienota Werk- en woonlocaties/Herijking RSV'. De gemeente 's-Hertogenbosch heroverweegt de locatie Kloosterstraat als mogelijk bedrijventerrein. De natuur- en milieuorganisaties binnen 'De Groene Delta' adviseren de gemeente 's-Hertogenbosch de Kloosterstraat open te houden, de kwelpotenties te benutten en invulling te geven aan de verbindende schakel binnen het 'rondje west'.

Het Bossche Broek-zuid

'Het Bossche Broek-zuid' bestaat uit onder andere het Dooibroek met aansluitend de landgoederen Haanwijk, Sterrenbosch en Pettelaer. Het noordelijke deel van het gebied is begrensd als EHS en aangewezen als 'natte natuurparel' en grotendeels in eigendom van Staatsbosbeheer en Brabants Landschap. Voor het waterschap is de natte natuurparel aangegeven als de tweede planperiode van de reconstructie van Noord Brabant afgerond moet zijn. Momenteel wordt gewerkt aan een aankoopplan. Via kavelruil zullen de overige delen van de EHS gerealiseerd moeten worden, waarna vernatting en inrichting kan worden uitgevoerd.

Waterschap de Dommel is trekker van het project herstel natte natuurparel. De Dienst Landelijk Gebied stelt in opdracht van de provincie een aankoopplan op. Het project is een zelfstandig en lopend project. Er zal inhoudelijk afstemming plaatsvinden met andere projecten binnen 'De Groene Delta' vanuit natuur en landschap, waterbeheer, recreatieve ontsluiting en grondverwerving.

Het Bossche Broek, De Gement en Moerputten

Deze gebieden zijn op dit moment de belangrijkste natuurkernen binnen het 'rondje west'. Ze herbergen hoge natuur- en landschapswaarden. Ze zijn opgenomen in de Ecologische Hoofdstructuur (EHS) en maken dus onderdeel uit van het landelijke netwerk van natuurgebieden. De gebieden zijn

ook aangewezen als Natura-2000 gebied (Habitatrichtlijn- en/of Vogelrichtlijngebied), waarmee ze ook een internationale status hebben. Staatsbosbeheer en Natuurmonumenten zijn de belangrijkste (toekomstige) beheerders in het gebied.

Voor Het Bossche Broek, De Gement en Moerputten is in 1994 een totaalvisie opgesteld. De gebieden zijn aangewezen als 'natte natuurparel', waaraan een hoge prioriteit is toegekend. Binnen enkele jaren dient de verdroging te zijn opgelost. Om dat te kunnen is versnelde realisatie van de EHS cruciaal. In het kader van 'De Groene Delta' is om deze reden een aankoopplan opgesteld, die voorziet in realisatie van de EHS voor 2013. Het plan is door Gedeputeerde Staten van Noord-Brabant medio 2007 vastgesteld. De gemeenten Vught en 's-Hertogenbosch zullen hun gronden binnen de EHS binnen de gemaakte afspraken overdragen aan de natuurorganisaties.

Voor Het Bossche Broek is in 2007 een integrale visie opgesteld, dat voorziet in natuurherstel met bijzondere aandacht voor cultuurhistorie en recreatief medegebruik. Staatsbosbeheer is trekker van de inrichtingsvisie. Uit de visie zullen nieuwe projecten en of maatregelen voortvloeien, die in de toekomst kunnen worden opgenomen in het uitvoeringsprogramma voor 'De Groene Delta'. Herstel en uitbreiden van de waardevolle schraallanden is een van de hoofddoelstellingen voor de korte termijn (tot 2010). Recent zijn recreatieve paden en bebording aangelegd en is de oude Dommelarm voor een deel in ere hersteld. Daarnaast zijn in 2006 een nieuw gemaal gebouwd, stuwen geplaatst en het waterlopenstelsel aangepast voor een optimaal waterbeheer.

Recent zijn enkele wandelpaden aangelegd in de Moerputten en De Gement. Bijzonder project is de restauratie van de Moerputtenbrug als cultuurhistorisch monument in combinatie met de aanleg van een wandelpad. Het levert een bijzondere ervaring en spectaculair uitzicht op. In 2007 zal een studie worden verricht naar de mogelijkheid om ook de Venkantsebrug over de Bossche Sloot te herstellen en voor recreanten aan te laten sluiten op de Moerputtenbrug. Staatsbosbeheer, gemeente Heusden en gemeente 's-Hertogenbosch bestuderen in 2007 de inhoudelijke en financiële mogelijkheden. Het voornemen is om de restauratie te laten plaatsvinden in 2008-2009.

Groene rivier

In het kader van de hoogwaterbestrijding (Howabo) is een MER (Milieueffectrapportage) in voorbereiding. Naast de optie van een peilscheiding tussen Aa en Dommel in de stad, wordt bekeken of ook bepaalde gebieden geschikt kunnen worden gemaakt voor waterberging. Het Bossche Broek is al eerder ingericht als waterbergingsgebied. De Gement/Moerputten is een van de zoekgebieden voor extra waterberging.

Bij veel partijen bestaat de wens om de waterberging in De Gement en Moerputten te combineren met de realisatie van een robuuste ecologische verbinding tussen Het Groene Woud/Loonse en Drunense Duinen naar de Maas. Er wordt gedacht aan de aanleg van een zogenaamde 'groene rivier' gelegen tussen het Drongelens Kanaal en de Maas. Deze groene rivier bestaat uit een langgerekte laagte, waar naast water ook ruimte is voor migratie van bijvoorbeeld bever en otter. Om het water en de dieren onder de A59 door te krijgen, zal deze op palen moeten komen te staan of op zijn minst voorzien moeten worden van een ruime onderdoorgang. Alle partijen betrokken bij Howabo, 'De Groene Delta' en de Corridorstudie A59 verkennen samen de mogelijkheden voor de groene rivier. Op korte termijn zal inzichtelijk gemaakt worden wat de haalbaarheid is van deze optie. Eind januari 2008 wordt een besluit verwacht in het kader van de MER Howabo.

Randweg

Het bestemmingsplan voor de Randweg voorziet in de aanleg van een ecologische verbinding tussen Gement en Het Bossche Broek. Daarnaast zal er natuurcompensatie plaatsvinden in de Gement over een oppervlakte van 12 hectare. Onder de randweg en het spoor zullen faunatunnels worden aangelegd en wordt kleinschalige natuurbouw toegepast om de directe omgeving geschikt maken voor migratie en verblijf van onder andere ree, das en pimperlauwtjes. Ook het traject Drongelens Kanaal naar Dommel (omgeving Vughterstuw) zal in 2008 als ecologische verbinding worden ingericht. Bever, waterspitsmuis, libellen en vissen zijn de doelsoorten. Het bestemmingsplan voor de Randweg is in

oktober 2007 van kracht geworden. Er loopt nog wel een bodemprocedure bij de Raad van State. Begin 2008 wordt gestart met de realisatie van de 'Ecoverbinding Fort Isabella' en het 'Natuurcompensatie Honderdmorgen' in De Gement.

'Rondje oost'

Het nieuwe tracé van de Zuid-Willemsvaart om de stad is aanleiding geweest om daar tegelijkertijd een ecologische verbindingzone aan te koppelen. Rijkswaterstaat, Waterschap Aa en Maas, de gemeente s-Hertogenbosch en de provincie Noord-Brabant hebben in een convenant vastgelegd dat er EVZ Rosmalense Aa wordt gerealiseerd gekoppeld aan de aanleg van het nieuwe tracé van de Zuid-Willemsvaart. De Rosmalense Aa is de landschapsecologische drager van de EVZ. De nieuw te graven beek zal in de toekomst slingeren door een zone van circa 60 meter bestaande uit droog tot nat loofbos, struweel, bloemrijke graslanden, moeras en open water. De beek watert vrij af op de Maas en wordt bovenstreams aangetakt op de Aa. De zone doorsnijdt 'alle denkbare' landschapstypen binnen het zand- en rivierenlandschap; van beekdal tot oeverwallen en van uiterwaarden tot kampenlandschap. De EVZ vervult een belangrijke functie voor de migratie van vissen (o.a. winde), diverse zoogdieren (o.a. bever) en dagvlinders (o.a. de pimpernelblauwtjes). Ook het nieuwe kanaal zelf is voorzien van brede natuurvriendelijke oevers en ondersteunt daarmee het ecologisch functioneren van de EVZ Rosmalense Aa.

De EVZ en het kanaal maken op hun beurt weer onderdeel uit van een bredere Groene Geledingszone. Naast een belangrijke geleidingsfunctie is de zone van belang vanuit recreatieve uitloop vanuit de stad, Rosmalen en de Groote Wielen. Daarnaast is de kwaliteit van de Groene Geledingszone voor de gemeente ook bepalend voor de ruimtelijke kwaliteit, uitstraling en beleving van de Kanaalzone/Avenue2, onderdeel van de Bossche Zones, waar voorzien is in een combinatie van wonen en werken. Voor de Groene Geledingszone zal de gemeente 's-Hertogenbosch in 2007 een integrale visie opstellen; met als doel het ontwikkelen van een aantrekkelijk natuur- en recreatiepark. Daarbij speelt naast planinhoud vooral ook de realisatie- en financieringsstrategie een belangrijke rol.

Voor het kanaal ligt het Ontwerp tracébesluit ter inzage tezamen met het Landschapscompensatieplan. De gemeente 's-Hertogenbosch staat garant voor de realisatie van de EVZ Rosmalense Aa door deze op te nemen in een bestemmingsplan en door samen met betrokken partijen te zorgen voor financiële dekking. Realisatie van het kanaal is voorzien voor 2014.

De gezamenlijke natuur- en milieuorganisaties zijn vooralsnog geen voorstander van de EVZ Rosmalense Aa. Zij willen eerst vastgesteld zien dat in het kader van de 'Discussienota wonen en werken' en de besluitvorming in de 'Herijking RSV' leidt tot het niet bebouwen van de Kloosterstraat.

Maas uiterwaarden en Diezemoning

De Maas met bijbehorende uiterwaarden neemt binnen 'De Groene Delta' een bijzondere plaats in. Het vormt de schakel tussen het 'rondje west' en het 'rondje oost'. De gemeente wil samen met Natuurmonumenten, als belangrijke eigenaar en beheerder van de uiterwaarden, komen tot een inrichtingsvisie in 2007-2008 met een accent op het verbeteren van de samenhang tussen de uiterwaarden en de 'groene vingers en randen' (Maaspoort- Empel). Hieraan bestaat behoefte vanuit natuurbeheer en recreatief medegebruik vanuit de stad. Er wordt gedacht aan struinnatuur, wandelpaden en pleisterplaatsen. Ook andere grondeigenaren en gebruikers zoals de schaapsherder, een biologische boer en natuurlijk de bewoners worden betrokken bij de plannen. In de periode 2007 tot en met 2010 kunnen overigens al diverse projecten in het gebied worden uitgevoerd.

De Diezemoning is een groene lob die tot ver in de stad doordringt. Het gebied behoort feitelijk tot het rivierengebied. Voor het gebied heeft de gemeente 's-Hertogenbosch samen met het Waterschap Aa en Maas in 2004 een visie opgesteld onder de naam 'Waterpoort'. Het idee is het ontwikkelen van een natuur- en recreatiepark met ruige natuur, waar natuurbegrazing, spontane natuurontwikkeling en struinnatuur de kernbegrippen zijn. Gezocht wordt naar de mogelijkheden om het Diezewater weer vrij spel te geven in een deel van het gebied. De Henriëttewaard zal pas op de lange termijn onderdeel

worden van het natuurpark en blijft voorlopig landbouwkundig in gebruik. Recreatief medegebruik speelt een grote rol in het natuurpark. Er wordt gedacht aan struinnatuur, pontjes, fiets- en wandelpaden en de aanleg van diverse pleisterplaatsen. Het zicht- of beleefbaar maken van cultuurhistorische objecten als Crèvecoeur en een enkele voormalige schans (onderdeel fortificatielinie 1629) is een belangrijk thema.

In 2007 zullen de gemeente en het waterschap Aa en Maas voor de Ertveldpolder en Dieskant een natuurbouwplan opstellen. Gefaseerde uitvoering is geboden gezien de eigendomssituatie. Gestart wordt op een tweetal plaatsen waar de gronden in eigendom zijn van gemeente en waterschap. Het voornemen is om de Stichting Ark te laten optreden als beheerder en een rol te geven in de educatie en voorlichting. Daarnaast is het voornemen om in 2008-2010 diverse recreatieve voorzieningen te realiseren. Het waterschap Aa en Maas zal binnen de planperiode een vispassage aanleggen nabij de stuw van Crèvecoeur.

De stadsbeken zorgen feitelijk voor het aaneenschakelen van 'rondje west', 'rondje oost' en de Diezemonding. De StadsAa en Stadsdommel vervullen een bescheiden ecologische functie, gezien de ligging in de stad. Herinrichting van Dommel en Aa in de stad is primair bedoeld voor vismigratie tussen Maas en bovenstrooms beken. Door aanleg van natuurvriendelijke oevers en natuureilanden binnen de geringe beschikbare ruimte, kunnen ook sommige libellen, zoogdieren en planten er van profiteren. De stadsbeken hebben vooral ook een functie vanuit de groene geleding van de stad, cultuurhistorie en recreatieve beleving. Bij de herinrichting van de beide stadsbeken spelen deze thema's een belangrijke rol.

Voor de Stadsdommel hebben Waterschap Aa en Maas en de gemeente al een concreet inrichtingsplan opgesteld en zal in 2007-2008 over worden gegaan tot uitvoering. Voor de StadsAa is de gemeente voornemens om samen met Waterschap Aa en Maas in 2008 een inrichtings- en beheersvisie uit te werken. Dit is van belang om de randvoorwaarden vanuit ecologie in de diverse projecten helder te kunnen hebben en mee te kunnen laten liften met de initiatieven. In 2007-2008 zal onder andere gekoppeld aan het stedelijke herstructureringsproject 'Kop van 't Zand' bekeken worden welke opties er zijn voor het realiseren van een ecologische en recreatief aantrekkelijke verbinding rond de Ertveld plas tussen Diezemonding en de stadsbeken. Deze plas vormt op dit moment een grote ecologische barrière en is recreatief en landschappelijk weinig aantrekkelijk.

Stad en land verweven

Binnen de Hooge Heide, Cromvoirt en omgeving en het Landgoed Haverleij is sprake van een mozaïek van functies als natuur, wonen, werken, landbouw en of recreatie. Bij de Hooge Heide en Cromvoirt is sprake van een historisch gegroeide situatie. Er liggen verspreid kleine en middelgrote bossen en relicten van heide en stuifzand met daaromheen een kleinschalig kampenlandschap. Ze zijn een favoriet uitloopegebied voor de bewoners van de omringende dorpen. Landgoed Haverleij met zijn 'kastelen in het groen' is een nieuw ontworpen woonlandschap. Ook hier is sprake van verwevenheid van wonen, natuur, groen en recreatie. Het is gerealiseerd door integrale gebiedsontwikkeling volgens het principe rood helpt groen'. Dergelijke ontwikkelingen bieden bijzondere kansen voor het versterken van ecologische, recreatieve en of waterhuishoudkundige kwaliteiten binnen 'De Groene Delta'.

Hooge Heide

De Hooge Heide bij Rosmalen is in het kader van Waalboss gedeeltelijk aangemerkt als integratie van stad en land (uitwerking Waalboss). Hier is ruimte voor rood voor groencombinaties, die bijdragen aan het verbeteren van de landschappelijke en ecologische kwaliteit van het gebied. De afgelopen jaren zijn projecten als recreatieve wandelpaden en kleinschalige natuurbouw gerealiseerd. De gemeente zal de komende jaren verschillende gebiedsvisies opstellen om te komen tot verbetering van de recreatieve zonering, opvang en kwaliteitsverbetering vanuit wonen, landbouw en recreatie. Specifiek binnen 'De Groene Delta' wordt er in 2007-2008 een inrichtingsplan gemaakt en uitgevoerd met als doel de natuurkwaliteit van bossen, heiden en stuifzanden te verbeteren. De gemeente doet dit in nauw overleg met Brabantwater en Het Brabants Landschap.

Cromvoirt

In het uitwerkingsplan voor de Meierij is de omgeving van Cromvoirt aangewezen als zoekgebied voor dagrecreatie. De van oudsher aanwezige agrarische activiteiten nemen in toenemende mate af waardoor ruimte ontstaat voor nieuwe ontwikkelingen. Op dit moment zijn al diverse projectvoorstellen bij de gemeente ingebracht, waaronder een initiatief voor een 18-holes golfbaan, waarin minimaal 50% van het areaal als natuur bestemd zal worden met in het bijzonder aandacht voor het leefgebied van de das. Voor dit project is de MER procedure al gestart en begint concrete vormen aan te nemen. Het project kan op termijn als project worden opgenomen in De Groene Delta.

Om de uiteenlopende initiatieven in het landelijk gebied te kunnen stroomlijnen werkt de gemeente Vught aan een structuurvisie voor het landelijk gebied. Hierin worden ontwerprichtlijnen opgesteld waarbinnen de gemeente bepaalde ontwikkelingen wil stimuleren. De structuurvisie wordt uiterlijk in 2008 vastgesteld. De structuurvisie zal de 'schoenlepel' worden om de verschillende initiatieven planologisch (on)mogelijk te maken zodat deze op termijn als uitvoeringsprojecten opgenomen kunnen worden op de lijst van De Groene Delta. De structuurvisie wordt in 2009 - 2010 vertaald naar het nieuwe bestemmingsplan buitengebied van de gemeente Vught.

Stedelijke groenzone

In de stad zijn 'stedelijke groenzones' aangemerkt, die gekoppeld zijn aan historisch belangrijke groenstructuren en objecten zoals de Circumvallatielinie, het fort Orthen en de Engelterschans. Zij zorgen voor de verbinding van bijvoorbeeld De Heinis naar zijn omgeving. Het accent in deze zones ligt niet primair op natuurherstel, maar op het behoud en versterken van de landschappelijke, recreatieve en of cultuurhistorische betekenis. Dit past in het streven van de gemeente om de natuur dicht bij de Bosschenaar te brengen. Ze vertellen een verhaal over de geschiedenis van de stad, het water en het landschap van weleer. De gemeente 's-Hertogenbosch zal in de periode 2007 – 2010 projecten in dit kader uitvoeren via de lijn van beheer openbare ruimte, het bomenplan en recreatieve routes. Voor het natuurgebied De Heinis en de directe omgeving is de gemeente voornemens om in 2007- 2008 een beheersvisie op te stellen. Daar zullen alle eigenaren en of gebruikers bij betrokken worden. Het doel is te komen tot betere afstemming van beheer en inrichting in het gebied.

In de zone tussen Engelen en De Vutter ligt rondom het buurtschap De Woerd een groengebied met sportpark en agrarisch gebied. Het westelijk deel behoort tot het Landgoed Haverleij. Bijzonder is de aanwezigheid van de Engelterschans. Het is de wens om te komen tot een kwaliteitsverbetering van het bestaande bebouwingscluster, de landschapsstructuur en in het bijzonder het herkenbaar en beleefbaar maken van de Engelterschans met voormalige rosmolen.

Boeren met weidevogels en dassen

Binnen 'De Groene Delta' zijn sommige gebieden aangemerkt als 'Boeren met weidevogels en dassen'. Weidevogels staan symbool voor de natuur in landschappelijk open en vochtige gebieden zoals De Gement en de polder van Bokhoven. De das staat symbool voor kleinschalige gebieden, waar de aanleg van houtsingels, poelen en bloemrijke randen gewenst is.

In De Gement met de status beheersgebied is binnen de categorie 'Boeren met weidevogels en dassen' financieel instrumentarium beschikbaar vanuit de EHS (Programmabeheer). Grondeigenaren kunnen beheersovereenkomsten sluiten met het rijk gericht op de instandhouding en ontwikkeling van natuur- en landschapswaarden. Voor de overige agrarische gebieden is het de wens om met behulp van de provinciale Stimuleringsregeling Groene en Blauwe Diensten en gemeentelijke middelen agrariërs te stimuleren om kleine landschapselementen zoals poelen, houtsingels en bloemrijke randen aan te leggen en of te onderhouden.

Diverse ecologische verbindingzones zoals de Luisbroeksche Wetering, de Bossche Sloot en de Groote Wetering liggen in het agrarische gebied. Waterschappen zijn trekker van de natte EVZ's; ze werken daarbij samen met de verschillende gemeenten en particuliere grondeigenaren waaronder

agrariërs. Binnen het uitvoeringsprogramma 2008 tot en met 2010 zullen diverse EVZ's worden gerealiseerd.

De gemeente 's-Hertogenbosch, St.Michiëlsgestel en Maasdonk werken in 2007 -2008 samen met de provincie Noord-Brabant aan een 'gemeentegrensoverschrijdend' Landschapsplan gekoppeld aan de 'Stimuleringsregeling groene en blauwe diensten' met bijbehorende financiële regeling. Dit zal plaatsvinden in nauw overleg met de grondeigenaren en belangenorganisaties zoals de ZLTO, de waterschappen en de diverse lokale natuur- en milieuorganisaties.

Recent hebben diverse fruittelers, tuinbouwbedrijven en rundveehouders zich verenigd in de Hertogboeren. Zij verkopen streekproducten en bieden recreatieve activiteiten aan als boerengolf, koeien melken en fruit plukken. In samenwerking met de Regio VVV en de afdeling Vestingwerken van de gemeente 's-Hertogenbosch is het project 'Vesting Fietsen' opgezet. Het project voorziet in uitgestippelde fietsroutes gekoppeld aan het aanbieden van arrangementen. Het is de wens om het initiatief van de Hertogboeren op te schalen tot de gehele Groene Delta. In 2007 – 2008 zal de gemeente samen met de landbouw de kansen voor verbrede landbouw nader uitwerken.

4. Uitvoeringsprogramma

4.1 Programmafinanciering

De samenwerking binnen De Groene Delta is erop gericht om te komen tot de realisatie van doelen en projecten vanuit Reconstructie en GIOS. In het uitvoeringsprogramma zijn concrete afspraken gemaakt over projecten en maatregelen die door de gezamenlijke partijen zullen worden gerealiseerd.

'De Groene Delta' is een pilot voor programmafinanciering in het kader van GIOS en Reconstructie Landelijk Gebied. De opzet is dat over een periode van drie jaar (2008-2010) afspraken gemaakt worden over de financiën vanuit bijvoorbeeld het ILG (Investeringsbudget Landelijk Gebied), provinciale middelen en POP-gelden. De gemeente 's-Hertogenbosch en andere partijen dragen zorg voor de cofinanciering. De bijdragen van partijen binnen de programmafinanciering zijn gebaseerd op basis van afspraken over de te realiseren doelen. Deze zijn vastgelegd in concrete outputindicatoren (ha, 's natuurbouw, km's EVZ e.d.).

Het voordeel van programmafinanciering is dat in een vroeg stadium en over een langere periode duidelijkheid wordt geboden aan partijen over de beschikbare middelen. Daarnaast is er geen afzonderlijke procedure per project nodig voor het aanvragen van subsidie, de rapportages en verantwoordingen. Tot slot vergroot programmafinanciering de slagvaardigheid in de uitvoering door een grotere flexibiliteit in de financiering binnen projecten en de mogelijkheid om tussen projecten met middelen te schuiven. Alle partijen in 'De Groene Delta' onderschrijven de voordelen van programmafinanciering als het gaat om kortere planprocedures, de eenmalige subsidieaanvraag, de flexibiliteit en de wijze van verantwoording.

De provincie draagt de benodigde financiële middelen voor de realisatie van het programma over aan de gemeente 's-Hertogenbosch. De financiële middelen gekoppeld aan projecten waar waterschappen, natuur- en landbouworganisaties en buurgemeenten voor verantwoordelijk zijn, worden niet overgedragen. De partijen willen zelf zeggenschap blijven houden over de inzet van middelen, die door het eigen bestuur beschikbaar zijn gesteld voor de realisatie van specifieke doelen. Daarnaast is het niet efficiënt om geld voortdurend 'rond te pompen' tussen partijen.

Voor verschillende projecten is al subsidie aangevraagd en toegezegd via de lijn van de Reconstructie. 'De Groene Delta' brengt deze projecten onder in haar uitvoeringsprogramma. Dit betekent niet dat er een nieuwe afweging of beoordeling hoeft plaats te vinden voor deze projecten. Wel zal de rapportage en verantwoording via de Groene Delta verlopen en vormt het budget onderdeel van de programmafinanciering. Het doel is in de nabije toekomst 'alle' projecten die passen binnen 'De Groene Delta', Reconstructie en GIOS onder het programma van 'De Groene Delta' te brengen. Op deze wijze kan optimaal gebruik worden gemaakt van de voordelen van programmafinanciering.

Met de provincie zijn afspraken gemaakt over de programmafinanciering en de daaraan gekoppelde overdracht van bevoegdheden, het programmanagement en de inhoudelijke en financiële verantwoording.

4.2 Uitvoeringsperiode 2008 tot en met 2010

In hoofdstuk 3 is op hoofdlijnen de ambitie verwoord en verbeeld voor 'De Groene Delta'. Om de visie te verwezenlijken is een gefaseerde aanpak en realisatie noodzakelijk. In dit uitvoeringsprogramma zijn alleen die projecten opgenomen, waarvan op dit moment de inschatting is dat deze ook daadwerkelijk binnen de planperiode 2008-2010 uitgevoerd kunnen worden. Het accent ligt dus op de haalbaarheid en uitvoerbaarheid van het programma! De projecten zijn per deelgebied opgesomd en op kaart aangegeven.

De Groene Delta projecten

Bokhoven inclusief Engelermeer en Sompen en Zooislagen

1. EVZ Luisbroeksche Wetering
2. Fietspad langs A59 t.h.v. Engelermeer
3. Fietspad langs A59 t.h.v. de Vutter
4. Engelermeer SBB
5. Sompen en Zooislagen

Hooge Heide inclusief Sprokkelbosch

6. Aanleg landschapselementen Hooge Heide
7. Realiseren van recreatieve voorzieningen in Hooge Heide
8. Herstelplan heide en stuifzanden Hooge Heide

Het Bossche Broek noord – Gement – Moerputten

9. EVZ Dommel – Drongeliens kanaal
10. Herstel schraallanden Bossche Broek
11. Natuurontwikkeling Polder Honderd Morgen
12. Aanleg poelen in de Gement
13. Aanpassing watersysteem EHS Gement en Moerputten
14. EVZ Bossche Sloot
15. EVZ Stadsdommel
16. Venkantsebrug

Diezemond

17. Landschapspark Waterpoort
18. EVZ Dieze
19. Vispassage Crèvecoeur
20. Recreatieve ontsluiting Landschapspark Waterpoort

Maasuitwaarden

21. Groene Vingerveld Maaspoort

'De Groene Delta'

- Stimuleringsregeling natuur en landschap



Met het uitvoeringsprogramma is een eerste, belangrijke stap genomen in de realisatie van 'De Groene Delta'. Daarmee zijn we er nog niet. Vooral in de Hooge Heide, Diezemonding, Groene Geledingszone en de Kloosterstraat zal ook na de planperiode 2008-2010 extra geïnvesteerd moeten worden in uiteenlopende projecten op het gebied van natuur, water, cultuurhistorie, landschap, recreatie en landbouw. In andere gebieden, zoals Het Bossche Broek, De Heinis en De Gement gaat het na realisatie van de EHS veelal om kleinschalige projecten. Daar waar mogelijk wordt in de komende planperiode de voorbereiding ter hand genomen.

Er zijn projecten die weliswaar van alles te maken hebben met 'De Groene Delta', maar die niet in het uitvoeringsprogramma zijn opgenomen. Het zijn de zogenaamde 'zelfstandige projecten', waarvoor afzonderlijke afspraken zijn gemaakt over planvorming, projectorganisatie en/of financiering. Enkele voorbeelden daarvan zijn de Randweg (inclusief de natuurcompensatie en Ecoverbinding Fort Isabella), het convenant Zuid-Willemsvaart/Rosmalense Aa en het project 'Dynamisch Beekdal van de Aa'. De projecten dragen in belangrijke mate bij aan de verwezenlijking van doelstellingen van 'De Groene Delta'.

4.3 Resultaten en prestaties 2008-2010

In 4.2 zijn de projecten beschreven waarmee de partijen binnen 'De Groene Delta' aan de slag willen. Kern van het uitvoeringsprogramma met het bijbehorende contract voor programmafinanciering is dat er niet primair wordt gestuurd op de afzonderlijke projecten, maar op te behalen resultaten en prestaties. Het uitvoeringscontract wordt dus ook afgerekend op het behalen van deze prestaties. Binnen de komende drie jaar zijn dit:

Natuur

- 94 ha ingericht areaal EHS
- 13 poelen
- 10 landschapselementen
- 8570 m ingerichte natte EVZ
- 23,6 ha. ingerichte natte EVZ
- 200 m ingerichte droge EVZ
- 1 vispassage
- 7,5 ha natuurherstel t.b.v. kwetsbare soorten
- 16 ha ingericht gebied t.b.v. kwetsbare soorten

Water

- 5,6 km beekherstel (tevens EVZ)
- 125 ha antiverdrogingsmaatregelen

Landschap en cultuurhistorie

- 1 landschapsvisie
- 1 regeling agrarisch natuur en landschapsbeheer
- 1 samenwerkingsverband
- 10 ha gerealiseerd areaal bos in de stedelijke regio

Landbouw en recreatie

- 1.710 m fietspad
- 3 km wandelroute
- 100 ha aantrekkelijker recreatief gebied
- 1 fietsbrug/veerpontje
- 3 pleisterplaatsen

4.4 Ruimte voor nieuwe initiatieven

In het uitvoeringsprogramma 'De Groene Delta' zijn alleen die projecten opgenomen, waarvoor op dit moment de inschatting is, dat deze in de periode 2008-2010 uitgevoerd kunnen worden. Op basis van deze projecten worden in het uitvoeringscontract afspraken gemaakt over de te bereiken prestaties. Tegelijkertijd dient er voldoende flexibiliteit te blijven binnen het uitvoeringsprogramma.

In de periode 2008-2010 wordt er door deelnemende partijen vanzelfsprekend ook gewerkt aan nieuwe plannen en projecten. De projecten kunnen qua uitvoering zowel betrekking hebben op de periode binnen het uitvoeringsprogramma als daarna. Daarnaast zullen er ook door bijvoorbeeld particulieren en maatschappelijke organisaties nieuwe kansrijke projecten voor uitvoering worden voorgedragen. Deze projecten zullen inhoudelijk worden beoordeeld door de projectgroep en indien er financiële dekking mogelijk is worden toegevoegd aan het uitvoeringsprogramma. De projectgroep heeft de taak besluitvorming over de nieuwe projecten voor te leggen aan de Stuurgroep 'De Groene Delta'.

4.5 Relatie met grondverwerving

Voor een aantal projecten binnen de Ecologische Hoofdstructuur (EHS) in Het Bossche Broek en De Gement is het belangrijk dat de benodigde gronden beschikbaar komen. In opdracht van de Stuurgroep 'De Groene Delta' is een aankoopplan opgesteld, dat door Gedeputeerde Staten in het voorjaar van 2007 in aangepaste vorm is vastgesteld. In dit aankoopplan zijn afspraken gemaakt over de grondverwervingstrategie, de organisatie en de planning. De planning is om voor 2013 de gehele EHS in Het Bossche Broek, de Gement en de Moerputten gerealiseerd te hebben. Het gaat zowel om de verwerving van particuliere gronden en bedrijven als ook over de gemeentegronden van Vught en 's-Hertogenbosch binnen de EHS. De gemeente Vught heeft bestuurlijk al ingestemd met de verkoop van gronden. De gemeente 's-Hertogenbosch zal dit doen gekoppeld aan de vaststelling van het uitvoeringsprogramma 'De Groene Delta'. De gronden zullen onder voorwaarden worden overgedragen aan Natuurmonumenten en Staatsbosbeheer. De Stuurgroep 'De Groene Delta' zal regelmatig op de hoogte worden gesteld over de voortgang van de grondverwerving op basis van voortgangsrapportages. Daarbij worden tevens de eventuele consequenties voor de uitvoering van projecten in het uitvoeringsprogramma aangegeven.

4.6 Communicatie

Communicatie rond 'De Groene Delta' is van groot belang voor draagvlak voor de uitvoering van de projecten. Dat geldt niet alleen voor de partijen direct betrokken bij het convenant van het uitvoeringsprogramma, maar nadrukkelijk ook richting burgers, particulieren en diverse maatschappelijke organisaties.

Het communiceren naar de betrokken partijen zal natuurlijk plaatsvinden op het niveau van stuur- en projectgroep 'De Groene Delta' als ook gekoppeld aan de diverse projecten zelf. Het is vooral via de lijn van projecten dat ook de bevolking, de particulieren en andere maatschappelijke organisaties worden betrokken. Voor de communicatie rond ieder afzonderlijk project is de desbetreffende trekker verantwoordelijk. Zij zullen belanghebbenden binnen 'De Groene Delta' en de derden betrekken bij de voorlichting rondom een project.

Overkoepelend zal de gemeente 's-Hertogenbosch een aantal communicatieacties opstarten voor de korte termijn. Zij zal in overleg met de projectgroep 'De Groene Delta' onder andere een site opstarten onder de naam: www.degroenedelta.com. Daarop zal actuele informatie over de gebieden, projecten en ontwikkelingen worden opgenomen; eventueel gekoppeld aan een digitale nieuwsbrief. Daarnaast zal 'De Groene Delta' worden uitgewerkt in een tentoonstelling in het stadskantoor van de gemeente 's-Hertogenbosch ('Stad in de etalage'). Tot slot zal de gemeente 's-Hertogenbosch een 'tour' maken rond alle deelgebieden, waarbij wijk- en bestuurraden en maatschappelijke organisaties worden voorgelicht over het idee van 'De Groene Delta', de projecten en de maatregelen.

Communicatie is geen eenmalige actie. Met de deelnemende partijen is afgesproken om bij de start van de uitvoering van 'De Groene Delta' een gezamenlijk communicatieplan op te stellen. Daarin zullen de benodigde acties en producten voor de komende jaren in beeld worden gebracht. In het uitvoeringsprogramma zijn door de gemeente 's-Hertogenbosch en de provincie financiële middelen beschikbaar gesteld om te komen tot het communicatieplan en uitvoering van activiteiten op de korte termijn. Het plan is de basis voor afspraken over de verdere acties en producten en geeft inzicht in de financiële consequenties voor de deelnemende partijen. De stuurgroep stelt het communicatieplan vast.

5. De kosten van de uitvoering

5.1 Uitvoeringskosten en verdeling partijen

Aan de uitvoering van de maatregelen uit dit uitvoeringsprogramma zijn kosten verbonden. In onderstaande tabel is aangegeven wat de totale kosten van het programma zijn en de verdeling van deze kosten over de partijen.

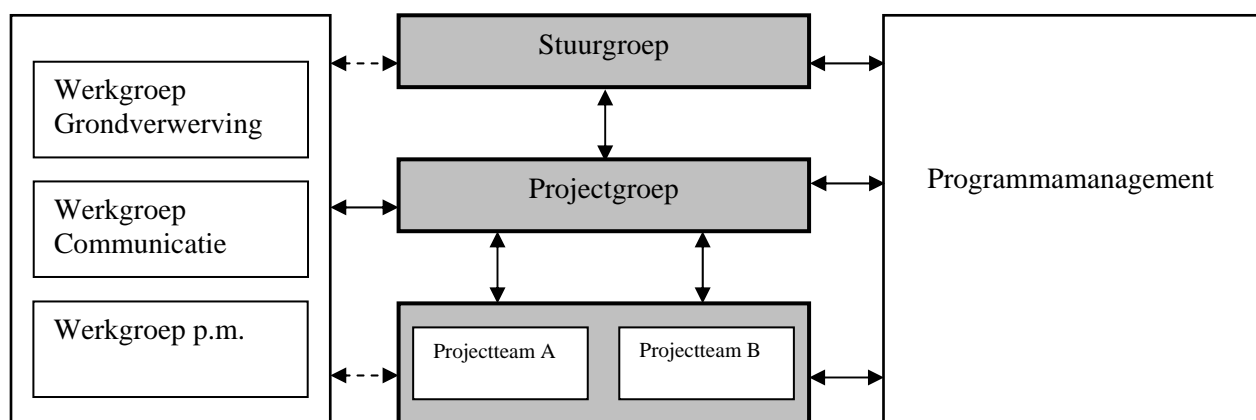
Partij	Bijdrage x €1.000	Percentage
EU	€ 0	0,00 %
Rijk	€ 1.043	11,12 %
Provincie	€ 4.263	45,43 %
Gemeente 's-Hertogenbosch	€ 1.842	19,63 %
Staatsbosbeheer	€ 85	0,91 %
Natuurmonumenten	€ 5	0,05 %
Brabants Landschap	€ 13	0,14 %
Gemeente Maasdonk	€ 20	0,21 %
Gemeente Heusden	€ 302	3,21 %
Gemeente Vught	€ 15	0,16 %
Gemeente St. Michielsgestel	€ 12	0,12 %
Waterschap de Dommel	€ 5	0,05 %
Waterschap Aa en Maas	€ 1.771	18,87 %
Brabant Water	€ 8	0,09 %
Totaal	€ 9.382	

6. De organisatie van de uitvoering

6.1. Uitvoeringsorganisatie

De uitvoering van de maatregelen en projecten behorende bij het uitvoeringsprogramma en contract vindt plaats door de gezamenlijke partijen in de 'De Groene Delta'. De partijen werken hiertoe samen in een Stuurgroep. Deze wordt ondersteund door een projectgroep en werkgroepen. Per project of maatregel is een trekker aangewezen die direct verantwoordelijk is voor de uitvoering. In de meeste gevallen zal er rond een project of maatregel een projectteam worden ingesteld, waar naast de trekker, andere deelnemende partijen binnen 'De Groene Delta' en eventueel derden zitting hebben. Voor projectoverschrijdende thema's kan een (tijdelijke) werkgroep worden ingesteld. werkgroepen adviseren richting projectgroep en stuurgroep.

In onderstaand schema is de uitvoeringsorganisatie schematisch weergegeven. Vervolgens zijn de samenstelling en taken van Stuurgroep, projectgroep en programmamanagement verder uitgewerkt.



Figuur ...: Schematische weergave uitvoeringsorganisatie

6.2 Stuurgroep

In het uitvoeringsprogramma is er sprake van een totaalpakket aan projecten of maatregelen. Om de samenhang tussen de maatregelen te bewaken en bestuurlijk draagvlak te hebben voor de uitvoering is er een Stuurgroep De Groene Delta in het leven geroepen. In de Stuurgroep De Groene Delta hebben bestuurders van de volgende partijen zitting:

- gemeente 's-Hertogenbosch
- gemeente Vught
- gemeente Heusden
- gemeente St. Michielsgestel
- waterschap De Dommel
- waterschap Aa en Maas
- Brabantse Milieufederatie
- Staatsbosbeheer
- Natuurmonumenten
- Brabants Landschap
- ZLTO/Hertogboeren
- provincie Noord-Brabant

De gemeente 's-Hertogenbosch is voorzitter van de Stuurgroep en vervult het secretariaat. Zij wordt daarbij ondersteund door het programmamanagement.

Deze Stuurgroep 'De Groene Delta' heeft de volgende taken:

- zij is verantwoordelijk voor de uitvoering van de projecten uit het uitvoeringsprogramma De Groene Delta
- zij verleent goedkeuring aan het door het programmamanagement op te stellen jaarlijks werkplan
- zij controleert de voortgang van de uitvoering en neemt besluiten om de voortgang te behouden
- zij legt het functioneren van het uitvoeringsprogramma, het uitvoeringscontract en de beschikking vast in de vorm van een inhoudelijke en financiële verslaglegging richting provincie
- indien er wordt afgeweken van het uitvoeringsprogramma, uitvoeringscontract of beschikking wordt hiervoor schriftelijk een verzoek aan de provincie gericht
- zij is verantwoordelijk voor de communicatie naar de streek over de projecten
- zij zorgt voor een goede afstemming met de reconstructiecommissies Maas en Meierij, Meierij, de gebiedscommissie Wijde Biesbosch, de Stuurgroep Waalboss en de Stuurgroep HOWABO.

Deze Stuurgroep De Groene Delta komt tweemaal per jaar bijeen.

6.3 Projectgroep

De Stuurgroep wordt ondersteund door een projectgroep. Deze bestaat uit de (ambtelijke) vertegenwoordigers van de organisaties die zitting hebben in de Stuurgroep. De projectgroep heeft de volgende taken:

- zij is verantwoordelijk voor de uitvoering van de projecten uit dit uitvoeringsprogramma binnen de eigen organisatie
- zij is verantwoordelijk voor draagvlak en afstemming binnen de eigen organisatie
- zij creëert draagvlak bij overige partijen
- zij controleert de projecten of maatregelen op de vooraf vastgestelde doelen
- zij controleert de voortgang en signaleert als de uitvoering of financiële voortgang in gevaar dreigt te komen
- zij adviseert de Stuurgroep

De projectgroep komt zesmaal per jaar bijeen. De gemeente 's-Hertogenbosch is voorzitter van de projectgroep en verzorgt het secretariaat. Zij wordt daarbij ondersteund door het programmamanagement.

6.4 Werkgroepen

Ter ondersteuning van de project- en stuurgroep kan het noodzakelijk zijn werkgroepen in te stellen. Met de vaststelling van het uitvoeringsprogramma zullen in ieder geval de thema's grondverwerving en communicatie worden ingesteld. Beide onder de regie van de gemeente 's-Hertogenbosch. Eén werkgroep houdt zich specifiek bezig met vraagstukken die projectoverstijgend zijn. In de nabije toekomst kan het noodzakelijk zijn om vanuit andere thema's extra (tijdelijke) werkgroepen in te stellen. Besluitvorming daarover wordt voorbereid door de projectgroep en voor besluitvorming voorgelegd aan de stuurgroep.

6.5 Programmamanagement

De uitvoering van dit programma vraagt om een uitvoeringsorganisatie die slagvaardig en efficiënt is. Er zijn afspraken gemaakt over de afzonderlijke projecten als het gaat om trekkerschap, deelnemende partijen, planning en resultaat. De trekker per project zal hierover verantwoording moeten afleggen. Voor het waarborgen van de coördinatie en de samenhang tussen projecten binnen dit totale programma, is een dagelijks aanspreekpunt noodzakelijk, dat overzicht heeft over de plaats van het project binnen het totale programma, de stand van zaken met betrekking tot de financiën en planning en de inhoudelijke samenhang van de projecten.

Het is niet praktisch dit bij de projectgroep neer te leggen, aangezien daarin teveel partijen zitten om deze dagelijkse sturing effectief te laten lopen. Daarom wordt een apart programmamanagement ingesteld die het secretariaat van de Stuurgroep voert en daarmee de dagelijkse aansturing van de uitvoering op zich neemt. Het programmamanagement heeft de volgende taken:

- zij verzorgt het secretariaat van de Stuurgroep en Projectgroep
- zij coördineert en bewaakt de voortgang van de uitvoering. Hiertoe legt zij het uitvoeringsproces van de maatregelen vast in een jaarlijks werkplan, waarvan het eerste medio 2007 verschijnt
- zij coördineert en bewaakt de uitgaven rondom de financiële middelen. Hiertoe vraagt zij tijdig aan de verschillende partijen om de toegezegde middelen beschikbaar te stellen
- zij maakt een jaarlijkse voortgangsrapportage met overzicht van de voortgang van de werkzaamheden, inzet van de financiële middelen en bereikte resultaten
- zij stelt i.s.m. de provincie tussentijdse en eindevaluaties op m.b.t. de ervaringen met programmafinanciering en de regierol van de gemeente 's-Hertogenbosch
- zij onderhoudt de contacten met de provincie

Het programmamanagement wordt ondersteund door vertegenwoordigers van de uitvoerende partijen.

Het werkplan verschaft inzicht over de stand van zaken en verwachtingen over de maatregelen. Per maatregel die in uitvoering is of wordt genomen is het volgende aangegeven:

- de aard van de activiteiten,
- de producten die opgeleverd worden en
- de te verwachten resultaten
- de stand van de uitvoering
- de planning
- de financiën (de bijdragende partijen en kasbehoefte)
- de wijze waarop de kwaliteit van de werkzaamheden wordt gecontroleerd

Het programmamanagement wordt ondergebracht en ingevuld door de gemeente 's-Hertogenbosch. De provincie stelt hiervoor financiële middelen beschikbaar en neemt dit mee in de beschikking voor het uitvoeringsprogramma.